

かなえ住まいる通信



朝霞市A様邸

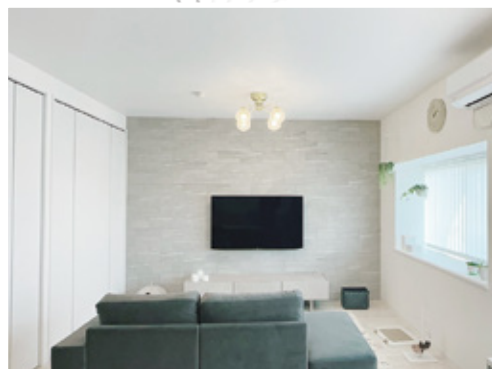
リフォームの経緯：
築28年、設備や内装など老朽化にリフォームを検討。やりたい事をストックし工事を楽しみにしていた。かなえハウス主催のワークショップに参加して頂いたご縁で夢を叶えるお手伝いをさせて頂くことに。



私らしさを詰め込んだ

心ほころぶ住まいへ

他社では造り付け家具を決まった商品の中から選ぶスタイルで自分の希望を形に出来ないかも…と悩んでいたところ、かなえ社長に想いを伝えてみるとより良いプラスの提案にびっくり！要望が伝わらないなどの会話のストレスもなく悩みが解消！娘さんの推しもあり、かなえハウスにお任せいただく事に。「収納の事やインテリアのイメージなどやりたい事を伝えたらすべて形にしてくれました。お客様が満足して次に繋がっていくというのが良くわかりました」と笑顔の奥様でした。

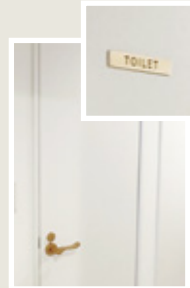


和室をリビングに。アクセントの壁はエコカラットを貼りテレビを壁掛けに。



全体的にホワイトとグレーージュで統一されたインテリア。建具や家具、小物など細部に奥様のセンスが光ります。廊下からLDKへの扉は、愛犬が帰ってきた家族が見えるようにと透明ガラスを選択。見通せることで家全体の一体感がうまれています。(左)

また、トイレの扉にも奥様のこだわりが。(右) 全体のインテリアに合うマットゴールドのドアノブ優先でメーカーを選ぶ徹底ぶり。ネームプレートの色も合わせてホテルの様な優雅な空間を作り出しました。



造作家具のいたるところにも工夫が。ゴチャつきがちな配線はカウンターに穴を開けてコンセントを収納内に設置し、配線を隠しました。(左) プリンター用の引出式の棚を設置し、使用する際の使いやすさにもこだわりました。(右)

